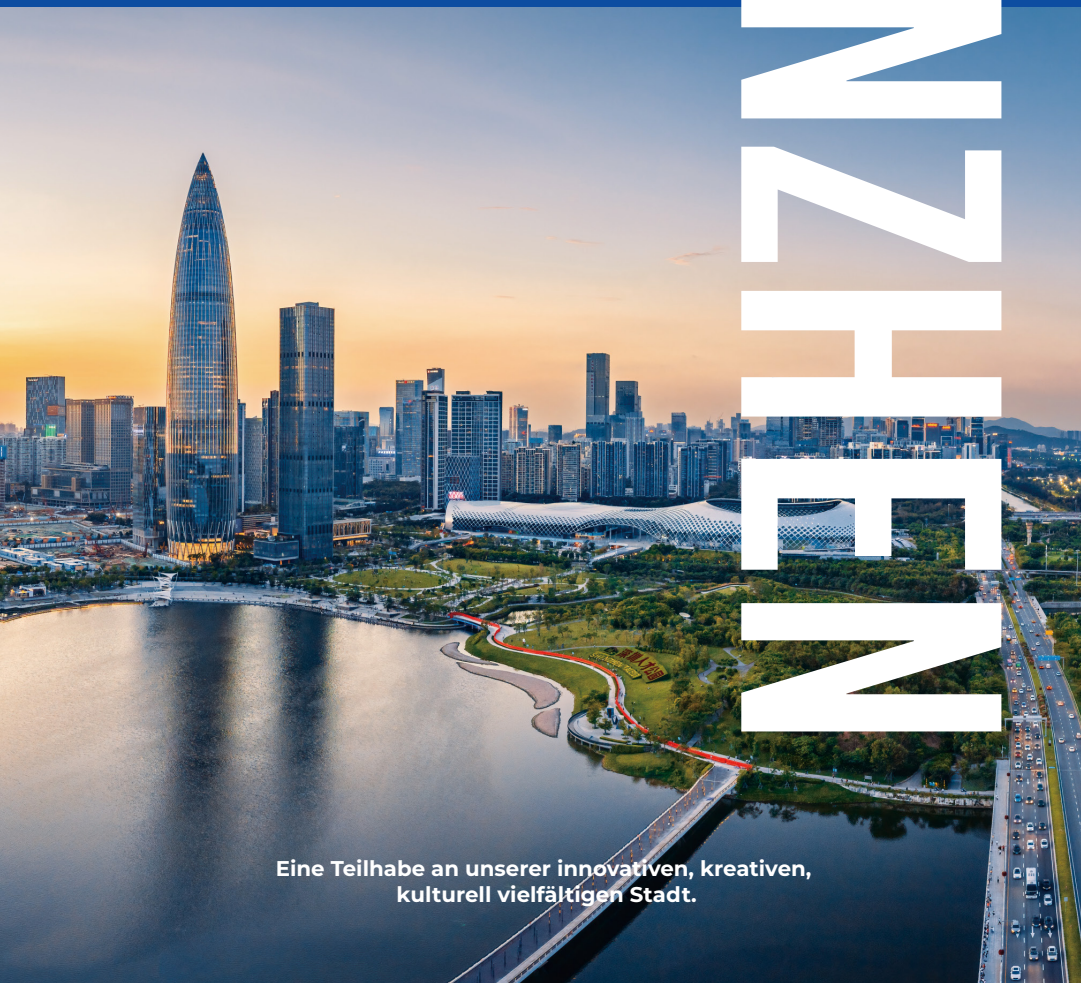


SHENZHEN

OFFIZIELLE ANLEITUNG
FÜR AUSLÄNDER

Willkommen
in Shenzhen

SHENZHEN



Eine Teilhabe an unserer innovativen, kreativen,
kulturell vielfältigen Stadt.

INHALTSVERZEICHNIS

	Dynamische Shenzhen		Ausflüge zum Spaß
02	Kurze Einführung		- Entdeckungsreise in Shenzhen
	Erleichterung für Ihre Arbeit und Ihr Leben	22	Reiseführung
	- Leben in Shenzhen	25	Stadtlandschaften
04	Ankunft in Shenzhen	28	Städtische Wahrzeichen
08	Nützliche Apps	29	Kulturelle Sehenswürdigkeiten
10	Zahlungsweise	34	Sportstätten
13	Transport	35	Internationale Veranstaltungen
17	Wohnen	36	Einkaufsparadies
18	Alltagsbedarf	39	Steuererstattung für abreisende Reisende
18	Bildung	42	Kulinarik
19	Medizinische Versorgung	43	Buslinien für Stadtrundfahrt
21	Notrufnummern		
			Einheimische Informationen
		46	iShenzhen-App (mehrsprachige Version)
		47	EyeShenzhen mehrsprachiges Portal
		47	Shenzhener Regierung Online
		47	Shenzhener Tageszeitung
		47	Shenzhener Kanal
		48	Shenzhener Auswärtigen Amt der städtischen Volksregierung
		48	Shenzhener internationale Blöcke

Dynamische Shenzhen

Stadt der Wunder,
Stadt der Innovation,
Stadt der Zukunft



1979

1980

2019

Die Stadt Shenzhen wurde im März 1979 gegründet und 1980 zur ersten Sonderwirtschaftszone Chinas erklärt.

Im Jahr 2019 wurde es als einer der Kernmotoren der Guangdong-Hongkong-Macao GBA benannt und erhielt seitdem Unterstützungen der Zentralregierung zum Aufbau einer Pilotvorbildzone für den Sozialismus chinesischer Prägung.

3,68
Billionen Yuan

Im Jahr 2024 erreichte das BIP 3,68 Billionen Yuan, womit Shenzhen den dritten Platz in China und den achten weltweit belegte.

Shenzhen hielt in den vergangenen 32 Jahren die Spitzenposition im Exportvolumen unter den Städten des chinesischen Festlands.

- Dies ist eine brandneue Stadt, die von der KPCh und dem chinesischen Volk nach der Reform und Öffnung geschaffen wurde.

Dies ist ein wichtiges Fenster, um der Welt die Errungenschaften der Reform und Öffnung Chinas zu zeigen.

- *Willkommen in der Stadt der Wunder, Stadt der Innovation, Stadt der Zukunft.*

—Shenzhen



STANDORT

an der Küste
Südchinas,
angrenzend an
Hongkong



FLÄCHE

1997 Quadratkilometer



STADTBLUME

Bougainvillea



BEVÖLKERUNG

17,98 Millionen Ende 2024
Durchschnittsalter in Shenzhen – 32,5 Jahre



Über Shenzhen

Erleichterung für Ihre Arbeit
und Ihr Leben –

Leben in Shenzhen

Ankunft in Shenzhen



Servicezentren für Ausländer

Shenzhen hat an den wichtigsten Einreisepunkten Ausländerzentren zur Bereitstellung des Services aus einer Hand eingerichtet, die grundlegende Bedürfnisse und Dienstleistungen wie Zahlung, Kommunikation, Verkehr, Kultur, Tourismus und Einwanderung abdecken.

Informationsübersicht



Zahlungsdienste:

Unterstützung bei der Verknüpfung von WeChat Pay und Alipay, Bargeldabhebung mit ausländischen Bankkarten, Fremdwährungsumtausch und Kleingeldumtausch.



Kommunikationsdienste:

Vor-Ort-Antragstellung von SIM-Karten und Beratung zu Telekommunikationsdiensten möglich.



Verkehrsdienste:

Verkauf und Aufladung von Shenzhentong-Fahrkarten sowie Orientierungshilfen für den öffentlichen Nahverkehr.



Kultur- und Tourismusdienste:

Touristeninformationen, Reiseplanung, Ticketbuchungen, kulturelle Führungen, App-Empfehlungen für Reisen in Shenzhen sowie aktuelle Reise- und Konsuminformationen.



Einwanderungsdienste:

Fragen und Antworten zu Ein- und Ausreisepolitiken, Visumshilfe und rechtliche Beratungen für Ausländer.

Standorte der Servicezentren

1

Internationaler Flughafen Shenzhen Bao'an:

Ostseite des
Ausgangs für
internationale
Ankünfte, Terminal 3.
Öffnungszeiten:
Rund um die Uhr.

2

Grenzkontrollpunkt an Shenzhener Bucht:

Korridor außerhalb der
Einwanderungshalle.
Öffnungszeiten:
6:00–24:00.

3

Futianer Grenzkontrollpunkt:

Ausgang Tor 2.
Öffnungszeiten:
9:00–21:00.



Visumerstellung bei der Ankunft

Ausländer mit gewöhnlichen Reisepässen, die dringend nach China einreisen müssen, aber keine genügende Zeit haben, Visa bei chinesischen Botschaften oder Konsulaten im Ausland zu beantragen, können ein Visum bei Einreise beantragen. Ausländer, die ein Visum bei Einreise beantragen, können den Antrag im Voraus selbst oder durch einladende Parteien bei den Visa-Behörden am Einreisepunkt einreichen oder den Antrag direkt bei der Ankunft an den chinesischen Grenzstellen stellen. Bitte besuchen Sie die offizielle Webseite der Nationalen Einwanderungsbehörde für eine Liste von Fragen und Antworten zu chinesischen Visa bei Einreise.



Scannen Sie den QR-Code für weitere Informationen.



Anmeldung einer vorübergehenden Unterkunft

Sie müssen Ihre Unterkunft innerhalb von 24 Stunden nach Ihrer Ankunft in Shenzhen bei der örtlichen Polizei anmelden.



Scannen Sie den QR-Code, um mehr zu erfahren.



Anmeldung einer Unterkunft

Wenn Sie in einem Hotel, einer Herberge, einer Kurzzeitvermietung oder einer Pension übernachten, erledigt das Personal, das Sie eincheckt, diese Formalität für Sie. Wenn Sie in einer privaten Unterkunft übernachten, einschließlich Ihrer eigenen Wohnung, müssen Sie oder Ihr Gastgeber den Registrierungsprozess für die Unterkunft abschließen. Sie können dies online oder persönlich tun.



Arbeitserlaubnisse

Sie benötigen eine Arbeitserlaubnis und eine Aufenthaltserlaubnis für Arbeit, um legal in China arbeiten zu können. In der Regel hilft Ihnen Ihr chinesischer Arbeitgeber, Anträge für die beiden zu stellen.

Scannen Sie den QR-Code, um mehr zu erfahren.



Beantragung einer Arbeitserlaubnis.



Aufenthaltsgenehmigungen und Visa

Ausländer, die nach Shenzhen einreisen und sich aus anderen als diplomatischen oder offiziellen Gründen in China aufhalten oder aufhalten müssen, müssen bei den Ausreise- und Einreiseabteilungen der Organe der öffentlichen Sicherheit einen Antrag auf Erteilung, Verlängerung, Änderung und Erneuerung eines Aufenthaltstitels, eines Visums oder einer Aufenthaltserlaubnis stellen.

Scannen Sie den QR-Code, um herauszufinden, wie und wo Sie Aufenthaltsgenehmigungen und Visa beantragen können.



Aufenthaltsgenehmigungen beantragen



Beantragung von Visa

Nützliche Apps

Eine Vielzahl von mobilen Apps machen das Leben in Shenzhen bequemer. Während viele dieser Apps nur auf Chinesisch verfügbar sind, sind sie einfach zu bedienen.

Soziale Medien

Scannen Sie den QR-Code, um zu erfahren, wie Sie sich für ein WeChat-Konto registrieren.



Ein WeChat-Konto registrieren



Xiaohongshu



WeChat



Douyin



Weibo

E-Zahlung



WeChat



Alipay

E-Shopping



Taobao



Pinduoduo



JD.com

Herumbummeln



Amap



Baidu Maps



DiDi



Meituan Bike



Hellobike



DiDi Bike

Speiseführung



Dianping



Meituan

Supermärkte



Freshippo



Ole'



Sam's Club

Essenslieferung



Ele.me



Meituan Waimai

Kino- / Veranstaltungstickets



Maoyan



Taopiaopiao



Damai



Zahlungsweise

Ausländer in Shenzhen können mobile Zahlungen problemlos nutzen, selbst ohne eine Bankkarte des chinesischen Festlands oder eine chinesische Mobiltelefonnummer, indem sie eine ausländische Bankkarte über die folgenden Methoden mit den wichtigsten mobilen Zahlungsplattformen verknüpfen:

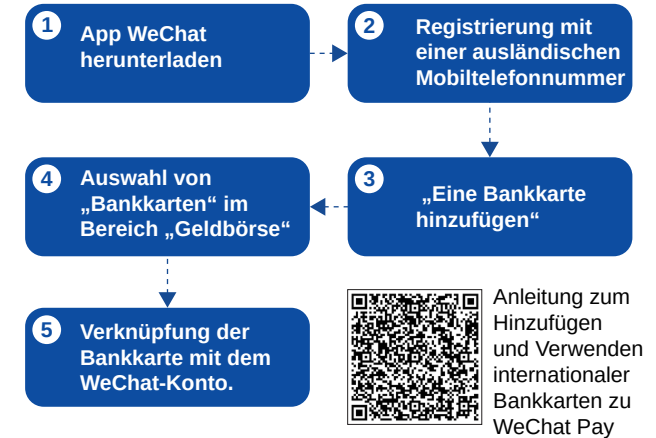


Leitfaden für Zahlungsdienste für ausländische Nutzer in Shenzhen.



Verknüpfung einer ausländischen Bankkarte mit mobilen Zahlungsplattformen

WeChat Pay



Alipay

Der Vorgang ähnelt der Verknüpfung einer ausländischen Bankkarte mit WeChat Pay und ermöglicht ebenfalls die Verknüpfung internationaler Bankkarten.



Anleitung zum Hinzufügen und Verwenden internationaler Bankkarten zu Alipay.

Eröffnung eines Bankkontos

Um eine Bankkarte in einer inländischen Bankfiliale zu beantragen, müssen Sie in der Regel einen gültigen Ausweis vorlegen, z. B. einen Reisepass oder einen ständigen Aufenthaltsausweis für Ausländer. Für spezifische Anforderungen wenden Sie sich bitte an die nächstgelegene Bankfiliale oder die Kundendienst-Hotline der Bank.



Sehen Sie sich das Video an, um ein Bankkonto in Shenzhen zu eröffnen.

Telekommunikationsdienst

Wichtige Telekommunikationsdienstleister in China



Sehen Sie sich ein Video darüber an, wie man eine SIM-Karte in Shenzhen erhält.



China Mobile
(Hotline: 10086)



China Unicom
(Hotline: 10010)



China Telecom
(Hotline: 10000)

Wählen Sie einen Telekommunikationsanbieter und gehen Sie mit Ihrem Reisepass oder dem ständigen Aufenthaltsausweis eines Ausländers zu der offiziellen lokalen Verkaufsstelle, um eine SIM-Karte zu erhalten.

Nihao Mobile

Sie können auch eine SIM-Karte bei Nihao Mobile erhalten, die einen englischen Service, eine schnelle Lieferung und mehrere Zahlungsoptionen für Ausländer bietet.

Breitband-Netzwerk

Sie können das Breitband-Netzwerk an jeder offiziellen Niederlassung der oben aufgeführten großen Telekommunikationsanbieter (vorbehaltlich der Abdeckung in Ihrer Gemeinde) mit Ihrem Reisepass oder dem ständigen Aufenthaltsausweis und der Adresse des Ausländers einrichten.

Anm.: Verlust eines Mobiltelefons

Rufen Sie Ihren Telekommunikationsanbieter an und melden Sie den Verlust. Frieren Sie Online-Bankingdienste und Konten für E-Zahlungen wie WeChat Pay und Alipay ein. Ändern Sie Passwörter in Ihren Social-Media-Konten.

Transport

Das bequeme öffentliche Verkehrssystem der Stadt bringt Sie von den Hochhäusern der Geschäftszentren in der Innenstadt und lässt Sie innerhalb einer Stunde die lokale Kultur in den alten Hakka-Dörfern in den Bergen und am Meer genießen. Das kann man Shenzhener Tempo nennen!



Luftverkehr

Shenzhener Bao'an Internationaler Flughafen



Scannen Sie den QR-Code für Informationen über Shenzhener Bao'an Internationaler Flughafen



Züge

Intercity-Eisenbahnen verbinden Shenzhen mit dem Rest Chinas. Dazu gehören Hochgeschwindigkeitsbahnhöfe wie Shenzhener Bahnhof Nord, Futianer Bahnhof und der Pingshan Bahnhof. Shenzhener Bahnhof bietet auch einige Hochgeschwindigkeitszüge an.

Anm.: Sie können Zugtickets mit Ihrem Reisepass an den Kassen oder über die 12306-App und Trip.com (auf Englisch verfügbar) kaufen.



Scannen Sie den QR-Code, um Eisenbahnverbindungen der Hochgeschwindigkeitszüge zu finden.



U-Bahn

Shenzhener U-Bahnnetzwerk verfügt nun über 16 Linien, die von der Shenzhen Metro Group Co. Ltd. und Hong Kong MTR Corporation (Shenzhen) Ltd. betrieben werden. Die Fahrpreise basieren auf Entfernungen und beginnen bei 2 Yuan (0,27 USD) pro Fahrt.



Scannen Sie den QR-Code, um Info. zu U-Bahnlinien zu finden.



Busse

Öffentliche Buslinien bringen die Menschen zu den meisten Gemeinden in der Umgebung von Shenzhen. Die Fahrpreise liegen in der Regel zwischen 2 Yuan (0,27 USD) und 10 Yuan (1,38 USD) pro Person.

Bitte beachten Sie, dass eine genaue Barzahlung erforderlich ist, da kein Kleingeld zurückgegeben wird. Alternativ können Sie eine Transportkarte verwenden oder sich für E-Zahlungsweise entscheiden.



Scannen Sie den QR-Code für die Busfahrplanleitung.



Fähren

Shekouer Kreuzfahrthafen

Die Fähren von Shekouer Kreuzfahrthafen verkehren regelmäßig zwischen Shenzhen und dem internationalen Flughafen Hongkong, Hongkong Zentral, dem Außenhafen von Macao, Macao Taipa sowie den Städten Zhuhai und Zhongshan in Guangdong.



Scannen Sie den QR-Code für weitere Informationen.

Fährterminal Shenzhener Flughafen

Das Fährterminal an Shenzhener Flughafen bietet Fährverbindungen zwischen Shenzhen und Hongkong China, dem Flughafen Hongkong, dem Außenhafen von Macao und Macao Taipa.



Scannen Sie den QR-Code für weitere Informationen.





Gemeinsame Fahrräder

Internetbasierte Dienste gemeinsame Fahrräder sind seit Oktober 2016 in Shenzhen verfügbar und haben sich seitdem rasant entwickelt. Derzeit sind die wichtigsten Betreiber für gemeinsame Fahrräder in der Stadt Meituan Bike (gelb), DiDi Bike (minzgrün und weiß) und Hellobike (blau und weiß).



„Kleine gelbe Kappe“ Taxi

Shenzhener Busgruppe hat ihre 6.000 Taxis mit dem KI-Übersetzungsgerät „MossTalk“ ausgestattet, die als „Kleine gelbe Kappe“ bekannt sind. Diese Taxis verfügen über auffällige gelbe Dachleuchten, die sie leicht erkennbar machen.

MossTalk unterstützt eine Zwei-Wege-Übersetzung in mehr als 140 Sprachen und kann auch offline funktionieren, was internationalen Besuchern in Shenzhen eine komfortablere Reiseerfahrung ermöglicht.



Einen chinesischen Führerschein beantragen

Sie können einen chinesischen Führerschein beantragen, ohne eine Prüfung abzulegen, wenn Sie einen ausländischen Führerschein haben.



Scannen Sie den QR-Code für Details.



Wohnen

Viele Menschen verlassen sich auf Immobilienunternehmen, um eine Wohnung zu finden. Es ist wichtig, den Vertrag sorgfältig zu überprüfen und die Immobilie gründlich zu überprüfen, bevor Sie einen Vertrag unterzeichnen.

Immobilien mieten

Denken Sie bei der Unterzeichnung eines Mietvertrags daran, Ihren Reisepass und Ihre Aufenthaltserlaubnis, Ihr Visum oder Ihren Personalausweis für Ausländer mitzubringen. Denken Sie nach der Unterzeichnung des Mietvertrags daran, innerhalb von 24 Stunden zur örtlichen Polizeidienststelle oder zum Verwaltungszentrum für Ausländer zu gehen, um Ihre neue Wohnadresse anzumelden.

MIETE

Es wird monatlich oder alle drei/sechs/zwölf Monate im Voraus bezahlt. Verhandeln Sie den Zahlungsplan mit dem Eigentümer der Immobilie.

KAUTION

Nach der Beendigung des Mietverhältnisses wird sie zurückgestattet. In der Regel beträgt sie den Wert von Miete für einen oder zwei Monate.

MANAGEMENTGEBÜHR

Instandhaltung von Immobilien Monatlich gezahlt

PROVISION

Es wird an Vermittlern der Mietwohnungen bezahlt. In der Regel beträgt sie den Wert von Miete für einen halben Monat oder einen Monat.

NEBENKOSTEN

Es wird in der Regel monatlich vom Mieter bezahlt.

Alltagsbedarf



Versorgungsrechnungen

Sie haben verschiedene Möglichkeiten, Zahlungen zu leisten. Der einfachste Weg, Ihre Rechnungen zu bezahlen, ist die Verwendung von E-Zahlungsplattformen wie WeChat Pay oder Alipay.



WLAN

Kostenloses WLAN ist an den meisten öffentlichen Orten wie Bahnhöfen, dem Flughafen, Cafés, Restaurants und Einkaufszentren verfügbar.



Haushaltshelferin

Eine Haushaltshelferin (ayi) zu haben, kann das Leben viel einfacher machen. Sie bieten in der Regel eine Reihe von Dienstleistungen an, wie Reinigung, Kochen und Kinderbetreuung. Fragen Sie Ihre Hausverwaltung, Nachbarn oder Freunde nach Empfehlungen.



Lieferdienste

Viele Unternehmen bieten Kurierdienste an, die von der lokalen Direktlieferung bis zum internationalen Versand reichen. Beim Versenden eines Pakets müssen Sie Ihren Reisepass oder den Ausländerausweis zum Daueraufenthalt vorlegen. SF Express ist eine zuverlässige Lieferoption. EMS, das von China Post betrieben wird, bietet nationale und internationale Lieferservices an. Internationale Expressmarken wie DHL, UPS und FedEx bieten auch Service in China an.

Bildung

Shenzhen verfügt über ein gut etabliertes Bildungssystem. Es gibt eine Reihe von internationalen Schulen für ausländische Kinder.



Scannen Sie den QR-Code, um mehr über die Bildungsmöglichkeiten zu erfahren.



Medizinische Versorgung

Krankenversicherung

Ausländer, die in Shenzhen arbeiten, werden von der Sozialversicherung abgedeckt, die Renten-, Kranken-, Arbeitsunfall-, Arbeitslosen- und Mutterschaftsversicherung umfasst.

Krankenhäuser

Shenzhen verfügt sowohl über öffentliche als auch private Gesundheitseinrichtungen. Viele dieser Einrichtungen bieten medizinische Versorgung in verschiedenen Sprachen an, einschließlich Englisch.



Scannen Sie den QR-Code, um sich über Krankenhäuser in Shenzhen zu erfahren.



QR-Code scannen, um sich über private Krankenhäuser mit Fremdsprachendiensten in Shenzhen zu informieren.

Online-Terminvereinbarung

1

Hotlines für Terminvereinbarung

2

Vor-Ort-Terminvereinbarung

3

Das Universitätsspital Hongkong-Shenzhen

Scannen Sie den QR-Code, um dem offiziellen WeChat-Konto des Krankenhauses „香港大学深圳医院“ (ID: hkusz) zu folgen, und finden Sie die englische Version unter 医院概况 (Krankenhausübersicht) oder besuchen Sie <http://www.hku-szh.org/en/>



1. Hotline für ambulante Dienste

Tel.: 0755-86913366 (Englisch)
Servicezeiten: 8:00–17:30, Montag bis Samstag

2. Hotline für IMC (Internationales Medizinisches Zentrum)

Tel.: 0755-86913388
Servicezeiten: 8:00–17:30 Montag bis Freitag;
8:00–12:30, 14:00–17:30 Samstag und Sonntag;
ausgenommen gesetzliche Feiertage public holidays

1. Nutzen Sie die Selbstbedienungskioske im ambulanten Gebäude und buchen Sie Dienstleistungen von Montag bis Sonntag.
Servicezeiten: 7:30 bis 19:30 Uhr

2. Besuchen Sie die Kassenschalter und buchen Sie Dienstleistungen von Montag bis Sonntag.
Servicezeiten: 8:00 bis 17:30 Uhr
Hinweis: Es kann vorkommen, dass der Patient am selben Tag der Vor-Ort-Terminvereinbarung keinen Arzttermin erhält.

Shenzhen-Krankenhaus in Qianhaier Shekou-Freizone

Hotlines

Zentrale: 0755-21606999
Notfall: 0755-26863563
Beratung: 0755-21606999

1

Servicezeiten:

Servicezeiten: 8:00–12:00 Uhr und 14:00–17:00 Uhr, Montag bis Sonntag.
Notfalldienste sind rund um die Uhr verfügbar.

Hinweis: Termine können bis zu 7 Tage im Voraus vereinbart werden (Termine am selben Tag sind möglicherweise nicht verfügbar).

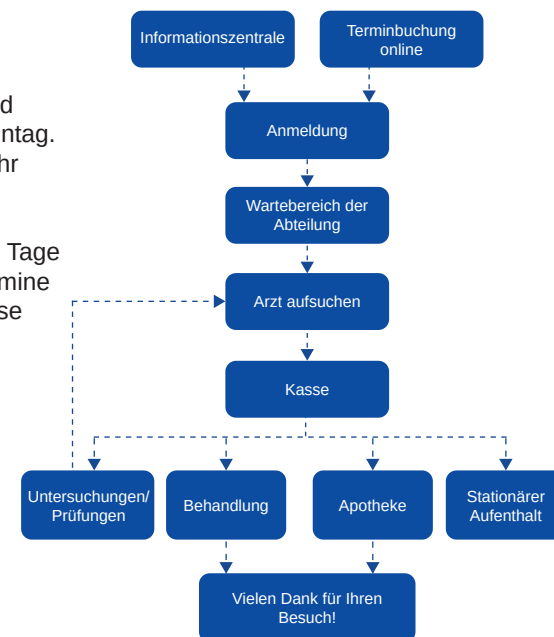
2

Sprachunterstützung:

In den meisten ambulanten Abteilungen sind medizinische Mitarbeiter tätig, die Englisch sprechen, und vor Ort sind auch englischsprachige Orientierungshilfen verfügbar.

3

Schritte zur Terminvereinbarung



Notrufnummern

In China gibt es Notrufnummern für bestimmte Zwecke. Anrufe an diese Nummern sind kostenlos und können über jedes verfügbare Mobilfunknetz verbunden werden.

119 – Feuerwehr und Rettung. Darüber hinaus steht Ihnen ein Zimmerservice zur Verfügung.

120 – Rettungswagen- und Rettungssanitätärdienst. Darüber hinaus steht Ihnen ein englischer Service zur Verfügung.

110 – Polizei. Darüber hinaus steht Ihnen ein englischer Service zur Verfügung.



Ausflüge zum Spaß

- Entdeckungsreise
in Shenzhen

Reiseführung

Tauchen Sie in den Herzschlag dieser modernen Metropole ein, um ihre Pracht zu erkunden und zu genießen, die Shenzhens Faszination ausmacht.



Scannen Sie den QR-Code, um auf das offizielle WeChat-Konto Shenzhener Stadtamt für Kultur, Medien, Tourismus und Sport zuzugreifen.



Stadtlandschaften

Shenzhen wird als Stadt mit 1.000 Parks bezeichnet und verfügt tatsächlich über 1.290 Parks. Es hat auch eine Fülle von ruhigen Grünwegen, üppigen Feuchtgebieten und malerischen Stränden, die den Besuchern die Möglichkeit bieten, dem Trubel des städtischen Lebens zu entfliehen und in die Natur zurückzukehren.



Scannen Sie den QR-Code, um einen vollständigen Leitfaden zu den Parks, Grünwegen, Feuchtgebieten und Stränden von Shenzhen durchzulesen.

Mangroven

Die Stadt verfügt über 296,18 Hektar Mangroven, die hauptsächlich in Futianer Mangrovennaturschutzgebiet zu finden sind und teilweise in Shajing, Fuyong und Xixiang im Bezirk Bao'an, Shahe im Bezirk Nanshan sowie Baguang, Kuichong und Nan'ao im neuen Gebiet Dapeng liegen.

Futianer Mangrovennaturschutzgebiet wurde von der Internationalen Union zur Bewahrung der Natur (IUCN) als eine der Schlüsselorganisationen für den Schutz anerkannt und ist eine der chinesischen Organisationen im Rahmen des Programms „Mensch und Biosphäre“.

Die 14. Tagung der Vertragsparteienkonferenz der Ramsar-Konvention zum Schutz von Feuchtgebieten (COP14) in Genf, Schweiz, verabschiedete am 13. November 2022 offiziell einen Entwurf für die Errichtung eines internationalen Mangrovenzentrums in Shenzhen.



Städtische Wahrzeichen

Wahrzeichen in Shenzhen, Chinas erster UNESCO-Stadt des Designs, sind beeindruckende architektonische Meisterleistungen, die Größe und Raffinesse mit eleganten Designs verbinden.



Scannen Sie den QR-Code, um einen Rundgang durch die Wahrzeichen der Stadt zu machen.



Das gegenüber dem Lianhua-Hügel gelegene Shenzhener Bürgerzentrum ist ein prominentes und ikonisches Wahrzeichen.



Das PingAn-Finanzzentrumsturm, ein 118-stöckiger Wolkenkratzer mit einer Höhe von 599 Metern, ist eines der Wahrzeichen von Shenzhen.



Auf das Riesenrad Bay Glory, das liebevoll als „GBA-Licht“ und „Auge von Shenzhen“ bezeichnet wird, hat man sehr viel Stolz.



Die markante in die Höhe schießende Bambusstruktur, bekannt als China Resources Tower, dominiert die Skyline und präsentiert ein fesselndes und von Science-Fiction inspiriertes Design.



Kulturelle Sehenswürdigkeiten

Shenzhen hat sich als Stadt des Lesens und der Bibliotheken etabliert. Es ist auch bekannt für seine Bemühungen, den Erhalt des kulturellen Erbes parallel zur Schaffung neuer kultureller Sehenswürdigkeiten zu gewährleisten.



Scannen Sie den QR-Code, um einen vollständigen Leitfaden zu den kulturellen Sehenswürdigkeiten von Shenzhen zu erhalten.





Shenzhener Kunstmuseum (Neue Einrichtung)

Shenzhener Kunstmuseum (Neue Einrichtung) verfügt über eine Baufläche von 66.000 Quadratmetern mit einer Ausstellungsfläche von 16.000 Quadratmetern und einem halb-externen Skulpturenausstellungsraum von 3.900 Quadratmetern. Die Einrichtung beherbergt 18 Ausstellungshallen sowie Nebenräume wie eine Kunstgalerie, einen Hörsaal für wissenschaftliche Vorträge, eine Kunstbibliothek, einen Raum für Freiwilligenarbeit und einen Verkaufsladen für künstlerische Produkte.

Tel.: +86 0755-28062004 / 0755-28062007

Öffnungszeiten:

10:00–18:00 Uhr (Einlass bis 17:30 Uhr),
außer an Feiertagen

Adresse: Str. Tenglong 30, Bezirk Longhua
U-Bahn: Linie 4 oder 6 bis zur Haltestelle
Hongshan (红山站), Ausgang A1

Nordabteilung der Bibliothek Shenzhen

Mit einer Gesamtfläche von 72.000 m² und sechs Etagen über Erdgeschoss sowie drei Untergeschossen beherbergt die Nordabteilung der Bibliothek Shenzhen eine Sammlung von fünf Millionen Bänden. Es handelt sich um eine umfassende und intelligente Bibliothek mit Schwerpunkt auf Literatursammlung, öffentlicher Bildung, Ideenaustausch, kultureller Vermittlung, Lesekampagnen sowie kreativen Veranstaltungen.

Öffnungszeiten:

9:00–21:00 Uhr

Adresse: Str. Tenglong 30, Bezirk Longhua

U-Bahn: Linie 4 oder 6 bis zur Haltestelle Hongshan
(红山站), Ausgang A1





Shenzhener Museum für zeitgenössische Kunst und Stadtplanung

Shenzhener Museum für zeitgenössische Kunst und Stadtplanung (MOCAUP) im Zentrum des Bezirks Futian spielt eine wichtige Rolle bei der Vermittlung, Bewahrung und Entwicklung zeitgenössischer Kunst und städtischer Kultur in Shenzhen.

Öffnungszeiten:

Dienstag bis Sonntag von 10:00 bis 18:00 Uhr (kein Einlass ab 17:30 Uhr)

Montag geschlossen

Tel.: 0755-82760159

Adresse: Str. Fuzhong 184, Bezirk Futian

U-Bahn: Linie 3 oder 4 bis zur Haltestelle Kinderpalast (少年宫站), Ausgang A2

Shenzhener Museum für Wissenschaft und Technologie

Shenzhener Museum für Wissenschaft und Technologie befindet sich im Zentrum des Guangming-Wissenschaftsstadt. Mit einer Fläche von insgesamt 128.300 Quadratmetern ist das Museum in sieben große Funktionszonen und vier Dauerausstellungen unterteilt, die digitale Erlebnisse integrieren. Durch die Präsentation bahnbrechender wissenschaftlicher und technologischer Errungenschaften setzt das Museum auf die Förderung der naturwissenschaftlichen Bildung und die Anregung des Interesses der Öffentlichkeit an wissenschaftlicher Forschung.

Öffnungszeiten:

Dienstag bis Freitag: 10:00–17:00 Uhr

Samstag und Sonntag: 9:30–17:00 Uhr

Montag geschlossen (außer an Feiertagen)

Adresse: Kreuzung von Boulevard Guangming und

Boulevard Guanghui, Bezirk Guangming

U-Bahn: Linie 6 bis zur Haltestelle Guangming (光明站), Ausgang D



Sportstätten

Shenzhener Universiade-Zentrum

Shenzhener Universiade-Zentrum besteht aus einem Hauptstadion, einer Haupthalle, einer Schwimmhalle sowie weiteren Fitnesseinrichtungen. Es diente 2011 als Hauptveranstaltungsort der 26. Sommerspielen der Universiade und ist einer der Veranstaltungsorte für die 15. Nationalen Spiele.

Adresse: Boulevard Longxiang 3001, Bezirk Longgang
U-Bahn: Linie 16 bis zur Haltestelle Universiade-Zentrum (大运中心站), Ausgang D

Shenzhener Sportzentrum

Das modernisierte Shenzhener Sportzentrum im Bezirk Futian ist ein neues sportliches Wahrzeichen der Stadt. Zu den wichtigsten Einrichtungen gehören ein Stadion mit 45.000 Plätzen, eine Halle mit 15.000 Plätzen sowie eine Schwimm- und Tauchhalle.

Adresse: Weststr. 2006 Sungang, Bezirk Futian
U-Bahn: Linie 7 oder 14 bis zur Haltestelle Huangmugang (黄木岗站), Ausgang 7

Shenzhener Bucht Sportzentrum

Shenzhener Bucht Sportzentrum, bekannt als „Frühlingschrysalide“, ist eine der ikonischen Sehenswürdigkeiten Shenzhens. Es umfasst ein Stadion mit 20.000 Plätzen, eine Halle mit 13.000 Plätzen, eine Schwimmhalle sowie weitere Einrichtungen.

Adresse: Boulevard Binhai 3001, Bezirk Nanshan
U-Bahn: Linie 2, 11 oder 13 bis zur Haltestelle Houhai (后海站), Ausgang L, dann ca. 1,2 km zu Fuß

Internationale Veranstaltungen

Shenzhen, Chinas jüngste Stadt, ist voller Vitalität. In diesem Land des Potenzials werden immer mehr trendsetzende Kultur- und Sportveranstaltungen, weltbekannte Ausstellungen und Kongresse sowie traditionelle Festivals zu einem bestimmenden Merkmal der Stadt.



QR-Code scannen, um Shenzhener wichtigsten Ausstellungen durchzublättern.





Einkaufparadies

Shenzhen zeichnet sich als aufstrebendes Verbraucherparadies aus, ein Reich, das nicht nur reich an internationalen Luxusgütern ist, sondern auch mit einzigartigen lokalen Produkten gefüllt ist. Inmitten opulenter Einkaufszentren und schicker Boutiquen, die über die Stadt verteilt sind, gibt es bodenständige Großhandelsmärkte und Schnäppchen-Einkaufsviertel, in denen hochwertige preiswerte Waren für Käufer angeboten werden, insbesondere das Viertel Huaqiangbei, das Schmuckcluster Shuibei und das Viertel Henggang.



Scannen Sie den QR-Code, um einen vollständigen Leitfaden zu den wichtigsten Einkaufszentren von Shenzhen zu erhalten.

Shenzhen Bay MixC

Das Projekt Phase II befindet sich inmitten von Wahrzeichen wie dem China Resources Turm, dem Sportszentrum Shenzhener Bucht und dem Kulturplatz Shenzhener Bucht im Geschäftsviertel Houhai und festigt seinen Status als eines der wichtigsten Einzelhandelsziele in Shenzhen durch die Hinzufügung von fast 300 neuen Marken, darunter mehr als 120 Erstfilialen. Damit umfasst das kombinierte Shenzhen Bay MixC-Ökosystem über beide Phasen hinweg mehr als 500 Marken. Mit einer Verkaufsfläche von über 150.000 Quadratmetern widmet das Einkaufszentrum mehr als 60.000 Quadratmeter der kulturellen Programmgestaltung, darunter das Shenzhen Bay Art Museum, ein immersives Theater und ein digitales Kunstzentrum. Obwohl diese kulturellen Einrichtungen bis 2026 eröffnet werden sollen, wurde bereits ein groß angelegtes Kulturprogramm, die „Mix-Kultursaison der Buchtgegend“, gestartet, das mehr als 100 Kunst- und Kulturerlebnisse bietet.

Adresse:

Südstr. Keyuan 2888, Bezirk Nanshan

U-Bahn:

Haltestelle Houhai der Linien 2 und 11, Ausgang G

Shenzhen Joy City (Einkaufszentrum)

Mit fast 400 Marken zeichnet sich Shenzhen Joy City durch sein vielfältiges kommerzielles Angebot und sein innovatives Betriebsmodell aus. Es ist Shenzhens erste kunst- und trendorientierte Straße, der erste städtische Dachsozialraum sowie das erste Jugendkultur- und Unterhaltungszentrum.

Als eine Flaggschiff-Immobilie der COFCO Gruppe befindet sich das Einkaufszentrum an einer erstklassigen Lage im Guangdong-Hongkong-Macao GBA – im Herzen des Qianhai-Bao'an CBD. Die Gesamtfläche des Einkaufszentrums beträgt 250.000 Quadratmeter.

Adresse:

Kreuzung 2. Str. Chuangye und 1. Str. Qianjin, Bezirk Bao'an

U-Bahn:

Haltestelle Lingzhi der Linien 5 und 12, Ausgang F

Shenzhener Einkaufszentrum für Antikwaren

Hier steht eine umfangreiche Auswahl überwiegend reproduzierter antiker Möbel, Kalligraphien, Porzellan- und Jadeobjekte zur Verfügung. Echte Antiquitäten können sehr teuer sein, daher sollten Sie bereit sein, einen Aufpreis zu zahlen, und unbedingt eine ordnungsgemäße Zertifizierung einholen. Bitte beachten Sie, dass Gegenstände, die vor 1795 datiert sind, nicht aus China ausgeführt werden dürfen. Shenzhen Einkaufszentrum für Antikwaren befindet sich in den nachgebauten historisch-chinesischen Gebäuden, etwa 300 Meter westlich des U-Bahn-Ausgangs.

Shuibei Internationales Schmuckhandelsmarkt

Für alles, was glänzt, begeben Sie sich zu diesem Schmuckhandelsmarkt, der in wahrhaftiger Shenzhen-Manier errichtet wurde. Mit 200 Einzelhändlern, die alles von Achat bis Zirkon führen, ist es hilfreich, genau zu wissen, wonach Sie suchen. Es gibt auch Verkaufsstellen für sämtliche Schmuckzubehörteile und Werkzeuge, falls Sie Ihren eigenen Schmuck herstellen möchten. Ein markierter Weg durch das Komplex führt die Käufer von einer Zone zur nächsten.

Adresse:

Nordstr. Beili 2, Bezirk Luohu

U-Bahn:

Linien 3, 7 bis zur Haltestelle Tianbei, Ausgang F



Steuererstattung für abreisende Reisende

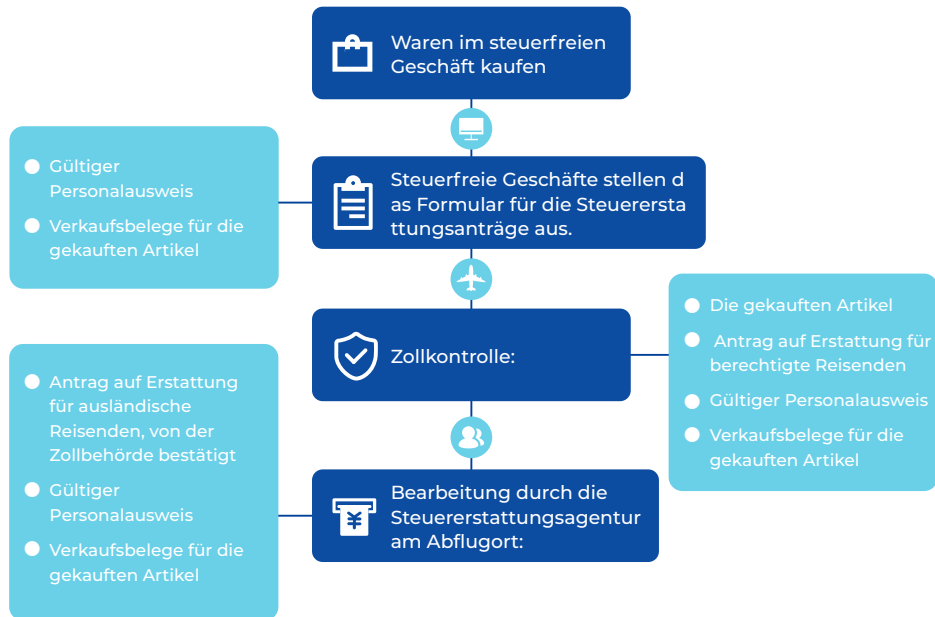
Das Regelwerk zur Steuererstattung bei Abreise ermöglicht es Reisenden aus dem Ausland, eine Erstattung der Umsatzsteuer (MwSt.) auf Waren zu erhalten, die in ausgewiesenen steuerfreien Geschäften auf dem chinesischen Festland erworben wurden, wenn sie das Festland über zugelassene Kontrollpunkte verlassen.



Scannen Sie den QR-Code, um mehr zu erfahren.



Verfahren zur Erstattung bei der Abreise



Verfahren zur Sofort-Erstattung beim Einkauf



Duty-Free-Geschäft im Stadtzentrum von Shenzhen

Name: UpperHills Urban Duty Free Shop
 Adresse: Kreuzung von Str. Huanggang und Str. Sungang, Bezirk Futian
 Fläche: Fast 3.000 Quadratmeter

Merkmale:

*Das steuerfreie Geschäft bietet eine breite Auswahl an Produkten, darunter Parfums, Kosmetika und Hautpflegeprodukte, Uhren und Schmuck, Weine und Spirituosen sowie Elektronik. Außerdem verfügt es über einen Bereich mit innovativen Produkten lokaler Marken aus Shenzhen wie Huawei und HONOR.

*Das Geschäft ist mit Kassensystemen ausgestattet, die internationale Bankkarten und Zahlungen per digitalen Renminbi akzeptieren – so ist das Einkaufen besonders einfach für ausländische Gäste. Es bietet zudem einen „Rückerstattungsservice beim Einkauf“ für abreisende Reisende an.



Kulinarik

Im Schmelztiegel Shenzhen spiegelt die Kulinarik ihre vielfältige Bevölkerung wider, die aus dem ganzen Land und der ganzen Welt stammt. Von Aromen aus der nördlichen und südlichen Hemisphäre bis hin zu den acht wichtigsten Küchen Chinas bietet Shenzhen eine Auswahl an authentischen Gerichten, die die Lebendigkeit dieser geschäftigen Stadt widerspiegeln.



Scannen Sie den QR-Code, um eine allgemeine Einführung in die verschiedenen Küchen von Shenzhen zu erhalten.



Buslinien für Stadtrundfahrt

1

Stadtzentrumslinie

Diese Rundroute startet und endet am „Fenster der Welt“ und durchquert die klassischen Sehenswürdigkeiten der Bezirke Nanshan, Futian und Luohu. Sie eignet sich ideal für Erstbesucher oder für Besucher, die Freunde aus dem Ausland durch Shenzhen führen möchten, um ihnen die Kultur der Stadt und ihren modernen urbanen Charme zu zeigen.

Betriebszeiten: 10:00–20:00

Dauer der Rundfahrt: 85–100 Minuten

Frequenz der Busse: alle 20 Minuten

Route: „Fenster der Welt“ → Splendid China → Shenzhener Internationaler Garten- und Blumenausstellungspark → Chegongmiao → Bürgerplatz Ost → Zollkomplexgebäude → Shanghai-Hotel → Diwang-Mansion → Bürgerzentrum → Xiasha → OCT Harbor → „Fenster der Welt“

2

Linie der blauen Küsten

Eine Rundroute, die am „Fenster der Welt“ beginnt und dort auch endet, erkundet beliebte Orte im Bezirk Shekou und bietet atemberaubende Meerblicke auf den westlichen Teil Shenzhens.

Sie können das Kultur- und Einkaufszentrum K11 ECOAST besuchen, entlang des Ökologischen Korridors des Dasha-Flusses spazieren – oft als „Shenzhens Seine“ bezeichnet – internationale Küche genießen, Kunstausstellungen im Meereswelt besichtigen und bunte Blumen im Liuhua-Hügelpark bewundern.

Betriebszeiten: 10:00–20:00

Dauer der Rundfahrt: 90–95 Minuten

Frequenz der Busse: alle 20 Minuten

Route: „Fenster der Welt“ → Splendid China → OCT Harbor → Binhai-Shahe-Kreuzung Ost → Nanyou U-Bahnhaltestelle → Shekouer Kreuzfahrtzentrum → K11 Ecoast → Meereswelt Süd → Die Halbinsel → Sportplatz → Hafen von Shenzhener Bucht → Liuhuashan-Park → „Fenster der Welt“

3

Fantastische Linie der Buchtregion

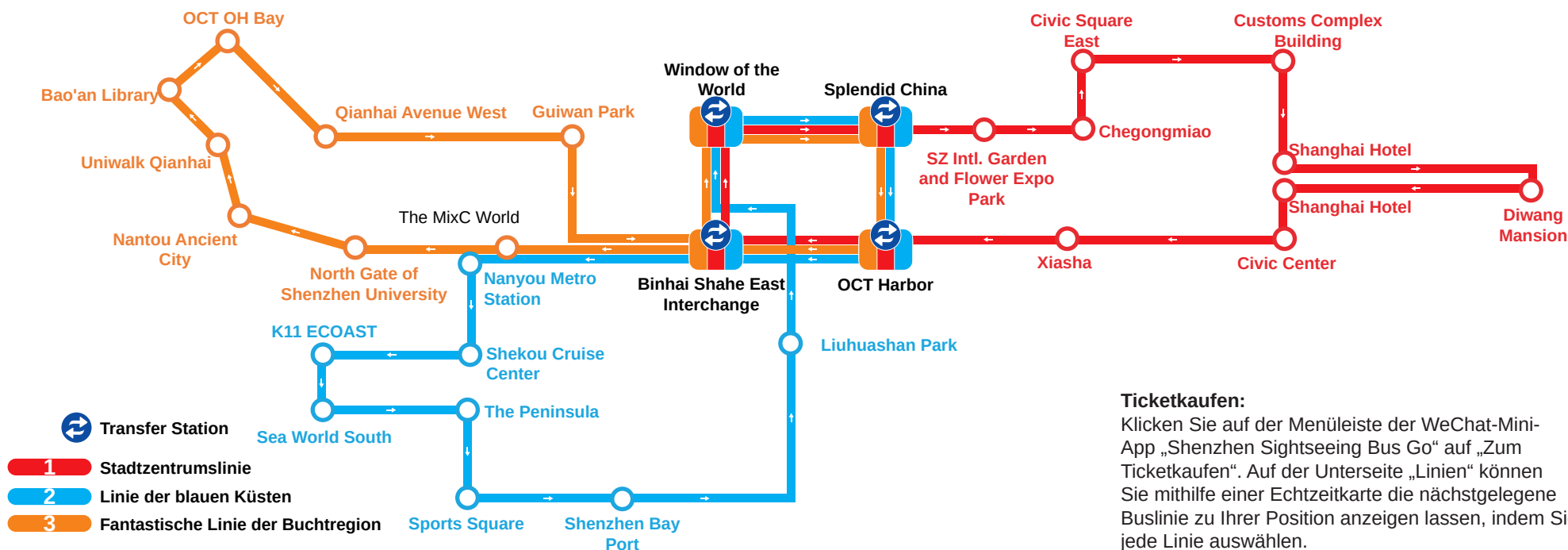
Diese Rundfahrt beginnt und endet am OCT Harbor und führt durch beliebte Orte im Qianhai-Bezirk, wobei sie die vielfältigen Facetten von Shenzhen zeigt.

Erkunden Sie das modische MixC World-Einkaufszentrum, bewundern Sie den historischen Charme des alten Stadtviertels Nantou, genießen Sie den beeindruckenden Blick vom Riesenrad Glory Ferris an der Bucht sowie die Aussicht über das Wasser in OH Bay, erleben Sie den rasanten Aufschwung und die lebendige Energie von Qianhai sowie atemberaubende Sonnenuntergänge am Küstenpark Qianhai-Steinpark.

Betriebszeiten: 10:00–20:00

Dauer der Rundfahrt: 90–95 Minuten

Route: OCT Harbor → Binhai-Shahe-Kreuzung Ost → The MixC World → Nordtor der Universität Shenzhen → Nantou-Altstadt → Uniwalk Qianhai → Bibliothek Bao'an → OCT OH Bay → Westliche Avenue Qianhai → Guiwan-Park → Binhai-Shahe-Kreuzung Ost → „Fenster der Welt“ → Splendid China → OCT Harbor



Ticketkaufen:

Klicken Sie auf der Menüleiste der WeChat-Mini-App „Shenzhen Sightseeing Bus Go“ auf „Zum Ticketkaufen“. Auf der Unterseite „Linien“ können Sie mithilfe einer Echtzeitkarte die nächstgelegene Buslinie zu Ihrer Position anzeigen lassen, indem Sie jede Linie auswählen.

Einheimische Informationen

Um internationalen Besuchern und Einwohnern besser zu dienen, hat Shenzhen mehrere offizielle mehrsprachige Serviceplattformen eingeführt, darunter die mehrsprachige Version der iShenzhen-App und das mehrsprachige Informationsportal EyeShenzhen.

iShenzhen-App (mehrsprachige Version)

Die „iShenzhen“-App ist die offizielle Regierungsserviceplattform, die von der Stadtregierung Shenzhen ins Leben gerufen wurde. Die mehrsprachige Version, die in Englisch, Japanisch, Koreanisch, Französisch, Arabisch, Spanisch, Russisch, Deutsch und Portugiesisch verfügbar ist, wurde entwickelt, um Expatriates bequeme Online-Dienste anzubieten.

Wie man sie herunterlädt:

Suchen Sie in den gängigen App-Stores nach „i 深圳“, um die App herunterzuladen.

EyeShenzhen mehrsprachiges Portal

<https://www.eyeshenzhen.com/>

EyeShenzhen ist das offizielle mehrsprachige Informationsportal von Shenzhen, das praktische Informationen zum Leben, Arbeiten und Studieren in Shenzhen sowie Informationen zu Regierungspolitik, Verkehr, Gesundheitswesen, Kultur, Bildung, Tourismus, Geschäftsdienstleistungen und mehr bietet. Es ist in den Sprachen Englisch, Spanisch, Französisch, Deutsch, Japanisch, Koreanisch, Russisch, Arabisch und Portugiesisch verfügbar.



Folgen Sie EyeShenzhens offiziellem WeChat-Konto.

Wie man darauf zugreift:

Besuchen Sie die offizielle Webseite (www.eyeshenzhen.com).

Shenzhener Regierung Online

<https://www.sz.gov.cn/en/>

Die englische Version der offiziellen Webseite Shenzhener städtischen Volksregierung.



Besuchen Sie die Webseite auf Ihrem Mobilgerät.

Shenzhener Tageszeitung

Shenzhener Tageszeitung wurde am 1. Juli 1997 ins Leben gerufen und ist die einzige englischsprachige Tageszeitung in Südchina.



Folgen Sie dem offiziellen WeChat-Konto von Shenzhener Tageszeitung.



Folgen Sie Shenzhener Tageszeitung auf YouTube.



Folgen Sie Shenzhen täglich auf X.

Shenzhener Kanal

Der offizielle X-Kanal der Shenzhen Media Group.



Folgen Sie dem Shenzhen-Kanal auf X

Shenzhener Auswärtigen Amt der städtischen Volksregierung

http://fao.sz.gov.cn/



Folgen Sie dem offiziellen WeChat-Konto von SZFAO



SZFAOs offizielle Webseite

Shenzhener internationale Blöcke

Diese internationalen Blöcke, die unter der Leitung des Auswärtigen Amtes Shenzhener städtischen Volksregierung ins Leben gerufen wurden und in den neun Bezirken von Shenzhen und einem neuen Gebiet verstreut sind, bieten eine Reihe von Dienstleistungen, um das Leben und die Arbeit der ausländischen Bewohner in der Stadt zu erleichtern. Sie sind einer von Shenzhener Versuchen, ihre Attraktivität für internationale Talente kontinuierlich zu steigern.



Scannen Sie den QR-Code für die Auflistung von Shenzhener Servicezentren für Ausländer.



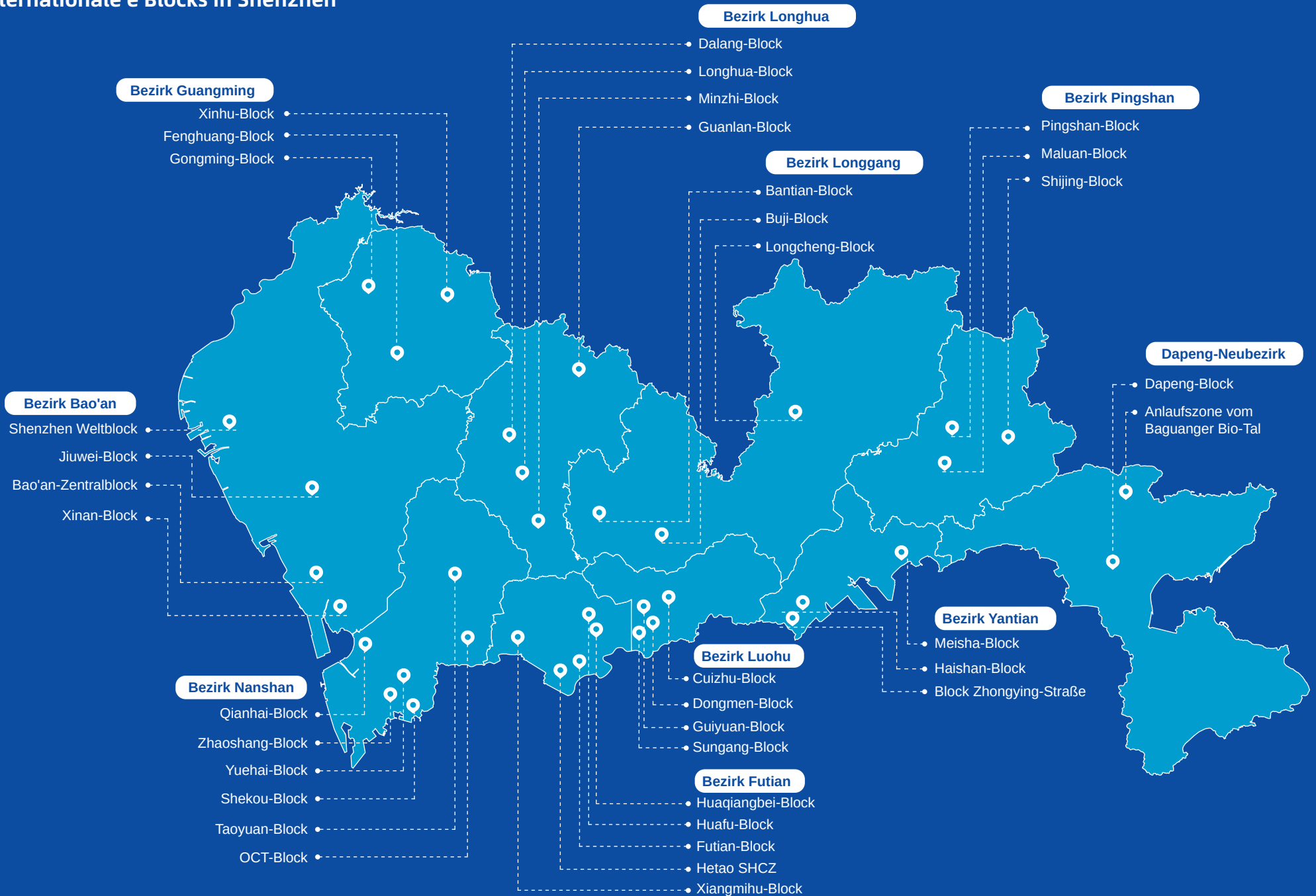
Erkunden Sie Shenzhener internationale Blöcke.

Einige Auslandsdienststellen

Adresse		Tel.
1	Shekouer Verwaltungs- und Servicezentrum für Ausländer	2. Stock, Anbau des Shekou-Gebäudes, Kreuzung der Straßen Nanshui und Shiyun, Shekou, Bezirk Nanshan 0755-26678381
2	Shekouer Zentrum für ausländische Rechtsberatung	1. Stock, Anbau des Shekou-Gebäudes, Kreuzung der Straßen Nanshui und Shiyun, Shekou, Bezirk Nanshan 0755-88278656
3	Verwaltungs- und Servicezentrum für Ausländer im Bezirk Zhaoshang	1. Stock, Gebäude B, Phase II, Turm für Wissenschaft und Technologie in Shekouer Netztal, 6. Str. Gongye, Bezirk Nanshan 0755-21619120 0755-26834570
4	Nanshaner Servicezentrum für internationalen Kulturaustausch	1. Stock, Phase I, Kaiserpark, Straße Wanghai, Bezirk Nanshan 0755-21612083
5	Yuehaier Unternehmensservicezentrum	3. Stock, Gebäude T5, südlicher Teil von One Shenzhener Bucht, Straße Zhongxin, Bezirk Nanshan 0755-86709456
6	Taoyuaner Servicezentrum für Ausländer	3. Stock, Gebäude T1, Nanshaner iPark (Chongwen-Park), Boulevard Liuxian Nr. 3370, Bezirk Nanshan 17727570680
7	Longhuaer Zentrum für internationale Zusammenarbeit	4. Stock, Turm B, OCT Central One, Straße Mintang, Bezirk Longhua 0755-27617814
8	Luohuer Servicezentrum für internationale Talente	Xinwei-Gemeinschaftsdienstzentrum, 5. Stock, Block F, Anbautenbauwerk Dushi Mingyuan, Str. Shucheng 1, Bezirk Luohu 0755-25102948
9	Shuibei Internationaler Lebensraum	Shuibei-Gemeinschaftsdienstzentrum, Bezirk Luohu 0755-25612881
10	Servicezentrum für internationalen Austausch in der Großregion Guangdong-Hongkong-Macao (Buchtgegend)	Shenhang Jiari Mingju, Straße Jinke, Bezirk Bao'an 0755-23351688



Internationale e Blocks in Shenzhen



**Produziert von Shenzhener Auswärtigen
Amt der städtischen Volksregierung und
EyeShenzhen.**

**Globales Kommunikationszentrum
Shenzhener Mediengrupper**

6/F, Gebäude für neue Medien, Str. Shangbao 2,
Bezirk Futian, Shenzhen, 518034
0755-83519441
szdaily@126.com



Scannen Sie den QR-
Code, um dieses
Handbuch auf Ihrem
Mobilgerät zu öffnen



"Lebe umweltfreundlich, um unsere Umwelt besser zu retten."
—Ein Handbuch aus umweltfreundlichem Material